



Terugblik co-creatie Stad en spoor

versie 20/09/2018

1. Introductie



Voorliggend document betreft een terugblik op het co-creatie traject van de studie Stad en Spoor. Hierin wordt uiteengezet welke stappen in het co-creatie spoor zijn gezet en wordt verantwoord wat met de opbrengst ervan is gebeurd.

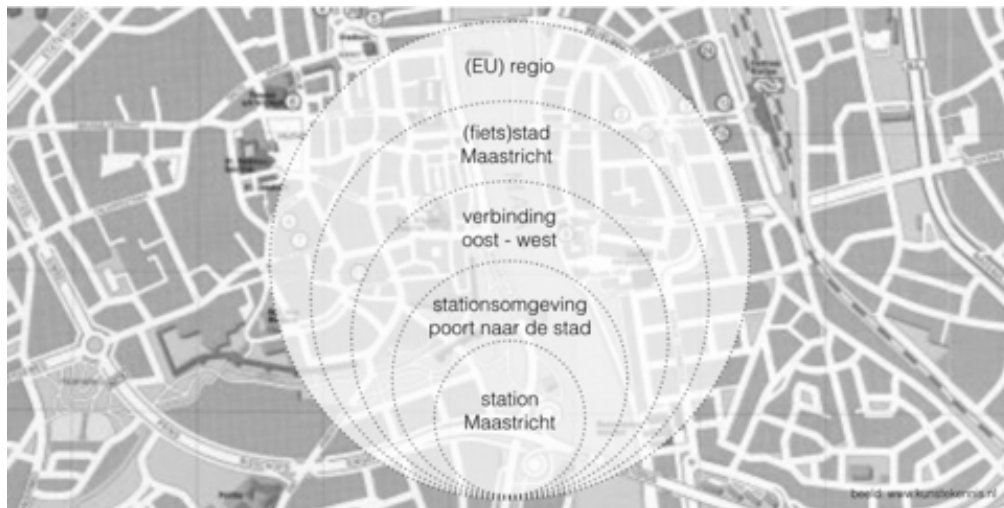
2. Doel co-creatie proces

In de eerste fase van de studie Stad en Spoor, die liep van voorjaar 2017 tot zomer 2018, stond het ontwerpen van een ambitiesdocument voor het station en de stationsomgeving centraal. Doel van de co-creatie was meerledig: betrokkenheid en draagvlak voor Stad en Spoor genereren, kennis ophalen, en verschillende belangen in kaart brengen. Centraal stond het 'verkennen'. Het verkennen van opportuniteiten, wensen en noden die er leven. In de co-creatie was er dus nog openheid om verschillende perspectieven af te tasten en nog geen consensus na te streven.

Daarbij werd gekozen voor een toekomstgerichte benadering. Stad en Spoor gaat over ingrepen in de ruimte die decennia of langer mee zullen gaan; welke veranderingen komen de komende decennia op het station af, en in welke kansen en bedreigingen resulteren deze? Veranderingen zijn bijvoorbeeld, de veranderende voorkeuren van reizigers, nieuwe technologische doorbraken op vlak van mobiliteit, nieuwe betekenissen die aan knooppunten als stationsomgevingen worden gekoppeld, toeristische ontwikkelingen in de (Eu)regio, economische verschuivingen (bijvoorbeeld in de economie van Maastricht), etc.

Stad en Spoor gaat over een meervoudige opgave op (inter)nationaal, regionaal en lokaal niveau. In Stad en Spoor is onder meer nagedacht over de toekomst van Maastricht als knooppunt naar de Euregio, Maastricht als gezonde fietsstad en het verbinden van stadsdelen en poorten naar de stad. Uiteindelijk heeft dit geleid tot drie strategische doelen die zijn opgenomen in de Ontwerp-Ambitienota (juli 2018):

1. Van kopstation naar knooppunt
2. Van barrière naar beleving
3. Van achterkant naar (tweede) voorkant



3. Stad en Spoor & co-creatie proces

Voorliggend document betreft een terugblik op het co-creatie traject van de studie Stad en Spoor. Hierin wordt uiteengezet welke stappen in het co-creatie spoor zijn gezet en wordt verantwoord wat met de opbrengst ervan is gebeurd.

Totale proces

Stad en Spoor kende tot nu toe de volgende opbouw in stappen:

0. verkenning
1. project startup
2. definitiefase
3. productiefase
4. afstemmingsfase
5. besluitvorming

Via een inhoudelijk spoor is gewerkt aan het formuleren van ambities, zijn verdiepende onderzoeken uitgevoerd en is een ontwerpproces met vrijdenkers doorlopen. De co-creatie was vooral bedoeld om tijdens de productie- en afstemmingsfase het inhoudelijke spoor te voeden. In dit inhoudelijke spoor kwam alle inbreng (waaronder dus ook studies, en beleidsrapporten, en reflecties van de projectpartners van Stad en Spoor) samen en is getracht te komen tot één gedragen ambitiesdocument.

In de co-creatie stonden (mogelijke) gebruikers van het station en haar omgeving centraal. Gelet op de deelopgaven van Stad en Spoor, zijn de volgende doelgroepen voor het co-creatiespoor onderscheiden;

- **(mogelijke) gebruikers** van het station en haar directe omgeving (waar onder gebruikers van treinen, station, bussen, fietsstalling, maar ook mensen die werken in het station etc...)
- **de lokale gemeenschap** die in de stationsomgeving (of op het station) woont en werkt (waaronder bewoners, ondernemers, etc.)
- **lokale spelers in Maastricht** die veelvuldig gebruik maken van het station nu of in de toekomst (waaronder grotere bedrijven, instellingen, scholen en de universiteit)
- **bovenlokale spelers** waarvoor het station een belangrijke rol kan vervullen in de (Eu)regio (waaronder gemeenten, grotere bedrijven campussen, kennisinstellingen en culturele instellingen)

Parallel aan het traject gericht op de hiervoor beschreven doelgroepen, werden ook andere activiteiten georganiseerd;

- Informatie debatavonden met lezingen
- Expertbijeenkomsten, waarin projectpartners en experts werden betrokken om mee te denken over Stad en Spoor en te reflecteren op tussenresultaten uit de co-creatie en het inhoudelijke spoor.



Productiefase

Gelet op de diversiteit aan opgaven en belanghebbenden is gekozen voor vier verschillende participatieve interventies in de productiefase van de co-creatie. De co-creatie ten behoeve van de productiefase duurde van oktober - december 2017. In de productiefase ging het vooral over het blootleggen van wensen, behoeften, noden en opportuniteiten, nu en straks (gebruikersperspectieven). Ook ging het over randvoorwaarden die mensen belangrijk vinden voor het toekomstige gebruik of de toekomstige aanwezigheid van het aangepaste station en haar omgeving.

In de productiefase werd bewust nog geen voorstel, plan of variant aan de mensen voorgelegd, het ging om een verkenning: wat leeft er bij mensen, gebruikers van het station en haar omgeving. Er werd gestart vanuit vraagstellingen die een constructieve dialoog oproepen. Proces settings werden zodanig ingericht dat een brede groep mensen aangemoedigd werd om mee te doen. Bewust wordt gekozen voor een 'getrapte' benadering. De vier doelgroepen werden (deels) na elkaar betrokken, wat de mogelijkheid bood om de uitkomsten van de ene doelgroep met een andere doelgroep te delen.

Concreet zijn de volgende interventies georganiseerd:

27 oktober 2017	Dag op het station
7+9 november 2017	Vier stads- en ontwerpwandelingen in de spoorzone
23 november 2017	Workshop met stedelijke partners
7 december 2017	Workshop met Euregionale partners
16 november 2017	Lezingavond 1 georganiseerd door Bureau Europa
19 december 2017	Schoolbezoek ROC Leeuwenborgh
7 februari 2018	Schoolbezoek St. Maartenscollege
7 februari 2018	Lezingavond 2 georganiseerd door Bureau Europa

Uiteindelijk is een zeer diverse groep belanghebbenden van station en omgeving betrokken. Onder meer medewerkers van overheden (gemeenten, provincie...), private spelers (waaronder ondernemers, bedrijfsleven), (georganiseerde) burgers, kennisstellingen, en maatschappelijke organisaties hebben meegedacht over Stad en Spoor.

Afstemmingsfase

In de afstemmingsfase zijn de resultaten van de co-creatiefase teruggekoppeld naar de betrokkenen van het eerste uur, en ook nog niet betrokken mensen en organisaties die interesse hadden in Stad en Spoor. Dit is gebeurd op 11 april 2018, tijdens een groot opgezet event.

Doel van het event was meerledig:

- Stad en Spoor onder de aandacht brengen bij breed publiek
- resultaten co-creatie terugkoppelen, en
- vooruitblikken hoe de co-creatie inzichten verder worden verwerkt.

Op deze dag zijn vier programma onderdelen aangeboden:

- een workshop bedoeld voor de deelnemers van de co-creatie in de productiefase (de workshops van 23/11 en 7/12)
- een toekomstcafé voor de mensen die bij de stationsinterventie en de ontwerpwandelingen betrokken waren en allen die interesse hebben in Stad en Spoor,
- een lezing van Ton Venhoeven, de penvoerder van de vrijdenkers
- een debat-avond, georganiseerd door Bureau Europa

4. Inrichting productiefase

Interventie 1: gebruikers station

Gebruikers van het station hebben geen tijd voor een workshop van een aantal uren, maar zijn wel te verleiden tot deelname aan een korte bevraging/interventie. De ervaring leert echter dat het invullen van een vragenlijst vaak te weinig, te voor de hand liggende en niet per sé de meest bruikbare informatie oplevert, zeker niet voor gebruik in een co-creatie-spoor. Op 27 oktober 2017 heeft een Stad en Spoor-team één dag op een centrale opvallende plek op het station gestaan met werkmaterialen om mensen te bevragen. Ook werden postkaarten uitgedeeld waarop ideeën geschreven konden worden die later nog via de NS terugbezorgd konden worden.

Op die dag heeft het team met 150 mensen gesproken, zij hebben hun wensen, noden en toekomstperspectieven via diverse werkmaterialen meegegeven (onder meer met postkaarten, fictieve bewegwijzering, ruimtelijke kaarten, quotes in een selfie-box).



Interventie 2: lokale gemeenschap die in de stationsomgeving woont en werkt

De omwonenden en ondernemers in de buurt van het station, zowel aan de west- als oostzijde van het station, zijn belangrijke belanghebbenden. Zij zijn deels gebruikers van het station anderzijds worden zij dagelijks geconfronteerd met de dynamiek in en om het station (in positieve en negatieve zin). Het is denkbaar dat de omwonenden en uitbaters van ondernemingen schrik hebben voor nieuwe plannen en veranderingen die een schop in de grond (lees: tijdelijke overlast) impliceren. Tegelijkertijd is deze groep ook mede het gezicht van de stationsomgeving, dus een nauwe betrokkenheid van hen is van groot belang. Besloten is hen te betrekken via ontwerpmatige wandelingen. Per wijk (dus oost en west, zonder het zo expliciet te benoemen) zijn op 7 en 9 november 2017 wijkwandelingen (tijdens de middag en vroege avond) in en rond het station georganiseerd, tijdens welke mensen met een aantal opdrachten op pad werden gestuurd. Ze werden middels ontwerpend werkmateriaal, een zogeheten werfboek *Stad en Spoor*, gestimuleerd met nieuwe ogen naar hun eigen omgeving en het station te kijken. De vragen / opdrachten prikkelden om over nieuwe vragen en met een positieve / constructieve mind set te redeneren. Bij Bistro on top zijn de wandelingen gestart en bij de NS personeelsvereniging in het station, zijn de inzichten en impressies van de verschillende wandelingen gedeeld.

Per wandeling (vier in totaal) was er plaats voor een 20-tal deelnemers, nagenoeg alle wandelingen waren volledig bezet.



Interventie 3 organisaties in Maastricht

Er zijn meerdere grotere instellingen in Maastricht die gebruik van het station (kunnen gaan) maken, waaronder bedrijven, overheidsinstellingen, maatschappelijke organisaties, scholen, de universiteit etc. Deze vertegenwoordigen een grote groep reizigers enerzijds, en anderzijds vormen zij tezamen een economisch en sociaal-cultureel 'cluster' dat aantrekkingskracht kan hebben in de regio. Aangezien het wederzijds leren tussen deze instellingen belangrijk is, is een atelier/workshop van een halve dag georganiseerd die eveneens ontwerpgedreven en toekomstgericht van karakter was. Deze workshop had twee doelen:

1. noden, behoeften, wensen, nu en in de toekomst identificeren en inzicht krijgen in de waarden die de belanghebbenden aan het station hechten.
2. meedenken hoe het station / de stationsomgeving de aantrekkingskracht van het economisch/sociaal cultureel klimaat in Maastricht een impuls kan geven.

De workshop heeft plaatsgevonden op 23 november 2017 en is bezocht door een twintigtal organisaties. Gevoed door de uitkomsten van de eerste en tweede interventie, enkele zogeheten toekomst teasers (toekomstige veranderingen die van invloed kunnen zijn op het gebied van Stad en Spoor), inspiratierijke voorbeelden van knooppunten van elders (op de wereldbol), hebben mensen nieuwe vergezichten voor Stad en Spoor ontwerpen.



Interventie 4: bovenlokale spelers

De ambitie was ook in interactie te gaan met bovenlokale spelers. Gedacht werd aan het betrekken van overheden (diverse gemeenten, inclusief gemeente Maastricht, provincies) regionale spelers (bijvoorbeeld campussen van bedrijven/kennisinstellingen), en (Eu) regionale spelers (gemeenten zoals Genk, Hasselt etc, maar ook culturele regionale instellingen, campussen en ook Euregionale platforms op vlak van toerisme, cultuur etc). Er bestaat nog niet iets als een (Eu)regionaal netwerk, dat kadert binnen de insteek van Stad en Spoor, dat dus gekend is en makkelijk benaderd kon worden. Organisaties die betrokken zouden moeten worden waren bekend, maar het vinden van de juiste mensen en contactpersonen binnen de organisatie voor Stad & spoor was een complexere opgave.

Op 7 december heeft een workshop van een halve dag plaatsgevonden. Centraal stond de vraag: welke kansen ziet men in het station en haar omgeving vanuit een (Eu)regionaal perspectief? Aanwezig waren een 20-tal (eu)regionale spelers. Ook deze groep is gevoed met toekomst teasers, inspiratierijke voorbeelden van knooppunten van elders (op de wereldbol). Zij hebben nieuwe vergezichten voor Stad en Spoor ontworpen, vanuit regionaal en euregionaal perspectief.



Interventie 5: Schoolbezoeken

Op basis van de eerste vier interventies is geconstateerd dat relatief weinig jeugd was betrokken bij Stad en Spoor. Vandaar dat in een later stadium ook leerlingen van het St. Maartenscollege (7 februari 2018) en het ROC Leeuwenborgh (19 december 2017), scholen die gelegen zijn in het stationsgebied, actief zijn betrokken. Naar aanleiding van deze interventie hebben leerlingen ook nog maquettes ontworpen voor Stad en Spoor, die getoond zijn op het Stad en Spoor event van 11 april 2018.





Interventie 6: Openbare raadsinformatiesessies

Een tweetal keer zijn via een openbaar toegankelijke raadsinformatiesessie, te weten op zaterdag 30 september 2017 en zaterdag 20 januari 2018, geïnteresseerde raadsleden bijgepraat. Tijdens de eerste sessie is de aanpak zowel voor het inhoudelijke als co-creatiespoor toegelicht. Tijdens de sessie in januari is de tussenstand van beide sporen gedeeld en is ook om reacties gevraagd.

5. Verwerking inzichten co-creatie



De inbreng (letterlijke en getekende inbreng) van de betrokkenen bij de co-creatie werd zorgvuldig gearchiveerd in datasheets en in verslagen. Deze zijn op verzoek beschikbaar. Al deze bouwstenen die aangeleverd werden door de deelnemers uit het co-creatie traject werden vervolgens gecategoriseerd naar de potentiële functies van het station en haar omgeving. Hieruit vloeiden de zeven conceptbeelden voort, die elk een bepaalde toekomstige functie centraal stelt (zie bijlage 1). Deze zeven conceptbeelden zijn integraal van aard en geven zowel uiting aan ruimtelijke en niet-ruimtelijke ideeën. De puur ruimtelijke wensen werden daarnaast verwerkt in topografische kaarten, waarbij elke kaart de nadruk legt op een andere schaal (station, stationsomgeving, Maastricht en Euregio) (zie bijlage 2).

6. Integratie van inzichten in Ambitiedocument tijdens de afstemmingsfase

Na de productiefase zijn de resultaten uit de co-creatie en dan met name de zeven conceptbeelden ervan tijdens diverse bijeenkomsten toegelicht en besproken:

20 januari 2018	Raadsinformatiesessie
6 februari 2018	Bijeenkomst projectpartners
22 februari 2018	Expertmeeting
1 maart 2018	Ontwerpsessie vriendenkers
11 april 2018	Terugkoppelingsevent

Tijdens de afstemmingsfase is ten behoeve van het inhoudelijke spoor een zogeheten groep vriendenkers, onder leiding van Ton Venhoeven, samengesteld die ruimtelijke perspectieven voor het ambitiedocument heeft ontwikkeld. De uitkomsten van de co-creatie zijn naar Ton Venhoeven en naar de groep vriendenkers teruggekoppeld.

De vriendenkers is gevraagd alle inhoudelijke verdiepende studies, de resultaten van de co-creatie en hun eigen kennis en visies te integreren in een drietal ruimtelijke perspectieven die uiteindelijk ten grondslag liggen aan het ambitiedocument.

Tijdens de terugkomdag op 11 april 2018 is een eerste aanzet van het werk van de vriendenkers door Ton Venhoeven gepresenteerd en zijn de eerste reflecties van belanghebbenden vergaard. Naast het tussenresultaat van de vriendenkers zijn ook andere tussenproducten vanuit het inhoudelijk spoor zoals fietsroutes, de verkeerscirculatie en gezondheidsonderzoek aan de hand van panelen en posters toegelicht en bediscussieerd. Via deze opzet zijn reacties rechtstreeks bij de auteurs van de rapporten terecht gekomen. Ook zijn de 7 conceptbeelden uit de co-creatie aan de hand van beelden en termen op een grote wand gepresenteerd. Op 11 april zijn in totaal zo'n 100 belangstellenden afgekomen.



De uitkomsten van de co-creatie zijn na 11 april nog eens teruggekoppeld in een ontwerpsessie op 24 mei 2018 met vriendenkers en vertegenwoordigers van de projectpartners. Op deze manier is getracht om op een zorgvuldige wijze alle input uit de co-creatie te ontsluiten ten behoeve van alle bouwstenen die uiteindelijk zijn gebruikt bij het opstellen van de Ontwerp-Ambitienota. Tot slot is in de deelrapportage van de Vrijdenkers door VenhoevenCS concreet benoemd aan de hand van welke inhoudelijke rapporten is gewerkt en welke concrete ideeën uit de co-creatie zijn meegenomen.

7. hoe verder



In juli 2018 is door het college van Burgemeester en Wethouder de ontwerp-ambitienota “Over het Spoor” vrijgegeven voor verder publiek en politiek debat. Alle deelnemers van de co-creatie zijn via een e-mail op de hoogte gebracht en hebben het document en de bijlagen kunnen downloaden. Andere belangstellenden zijn door middel van diverse berichten op internet (o.a. Facebook) gewezen op de ontwerp-ambitienota.

Op woensdagavond 26 september 2018 zal de ontwerp-ambitienota “Over het Spoor” worden gepresenteerd aan alle belangstellenden. Filosoof en schrijver Govert Derix zal zijn ook bijzondere kijk op de stationsomgeving toelichten en daarna volgt een panelgesprek met belanghebbenden, bewoners en deskundigen over de ontwerp-ambitienota onder leiding van Frans Pollux.

De ontwerp-ambitienota is bedoeld als voedingsbron voor het verdere debat. Iedereen kan nog reageren en inbreng leveren. In een later stadium zal de ambitienota ‘Over het Spoor’ samen met de opbrengst uit alle reacties voor besluitvorming voorgelegd worden aan de gemeenteraad. Op het moment van schrijven van dit document zijn de volgende nog uit te voeren stappen voorzien:

- Medio oktober 2018: einde reactietermijn
- Laatste kwartaal 2018: besluitvorming door college (vaststellen ambitienota en voorstel voor vervolg)
- Eerste kwartaal 2019: besluitvorming in de gemeenteraad

Onderdeel van de besluitvorming in de gemeenteraad is een stadsronde waarbij de gemeenteraad in debat gaat met de stad. Voor het vervolg is voorzien dat de Ambitienota op onderdelen samen met projectpartners wordt uitgewerkt. Ook bij deze stappen zal sprake zijn van interactie met de omgeving. De exacte vorm hiervan zal nog nader onderzocht moeten worden.



A decorative border consisting of red diagonal stripes, slanted from the top-left to the bottom-right, framing the central text.

Bijlage 1

**integrale toekomstperspectieven 2040
voor Stad en Spoor**

**7
beelden**

Station(somgeving) Maastricht

beweegbooster



groengarde



schakelstation



podiumplein



lichtruim



boetiek boulevard



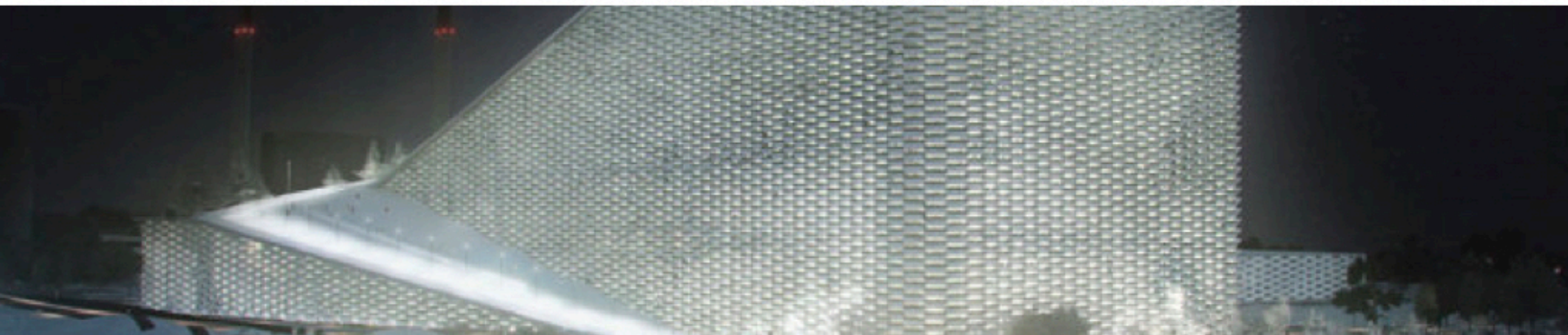
kenniskathedraal



beweegbooster



waar de stationsomgeving energie uitstraalt en - qua inrichting en aanbod - je helpt om gezonder te leven



ALGEMEEN

- verbinden via groen
- katalysator voor beweging en (gezonde) dynamiek
- fiets- en voetgangersinfrastructuur voorrang op auto
- combineren van functies bestaande en nieuwe voorzieningen in/bovenop/onder aan mekaar
- ruimte voor tijdelijkheid

CONCREET

- outdoor sport & ontspanning in en om Koningspark
- fietsring om de stad, verweven van groene zones via fietsverbindingen (slow & fast lanes)
- weghalen tunnel Scharnerweg
- stadscamping & urban sports op groene looper
- selectief, gezond horeca-aanbod in- en om station
- randvoorzieningen sport (bijv. douches, lockers, etc.)

DENK OOK AAN

- nudging via IoT toepassingen
- mobiele infrastructuur, bijv. perrons
- ...

groengaaarde



waar de stationsomgeving een groene oase van rust en duurzaamheid is die de levenskwaliteit van omwonenden en bezoekers verhoogt



ALGEMEEN

- groen & vergroenend, netto-positieve duurzaamheidsingrepen
- katalysator voor gezonde levensstijl, onthaasting en ontkoppeling
- wandelen & interactie met natuur voorop

CONCREET

- sporen onder, park erop
- Groene Loper doortrekken als Groene Singel
- boombruggen
- smogetende infrastructuur
- groen als water- en temperatuursbuffer
- Oost als dynamische slow buurt
- wijds stadspark in stationsbuurt
- stadscamping op Groene Loper
- geïntegreerde energieopwekking en -bewaring
- IoT duurzaamheidsnudging
- gezonde eetgelegenheden
- digitale health-checkup in/aan station
- groendaken en -muren

DENK OOK AAN

- geothermie
- kweekcentra biodiversiteit
- stadslandbouw
- ...

schakelstation



waar wegen van mensen en goederen mekaar kruisen, landsgrenzen vervagen en je naadloos van het ene op het andere vervoersmiddel overstapt



- slim verbinden over grenzen heen
- auto's weren uit de stad
- ondergronds wat kan, visuele link met boven + bovenruimte valoriseren
- complementaire planning en investering Euregio
- reizigers & passantencomfort voorop
- inzet slimme technologie
- iconische infrastructuur

- station verplaatsen/andere verdeling (cf. opwaarderen Noord)
- P+R buiten de stad
- fietsbrug(gen): oude spoorwegbrug over Maas,
- sporen onder de grond
- Scharnerweg overweg/ ondergrondse rotonde
- Noord-Zuid watertaxi's
- betere bus/treinverbinding EUregio steden en luchthavens
- universitaire Euregio trein (met studievoorzieningen)
- deelinfrastructuur + nieuwe modi
- (inter)lokaal zelfrijdende wagens
- stationsgebouw over breedte sporen

- modulair multimodaal verkeer & infrastructuur
- opslagruimte voor persoonlijke vervoerspods
- ...

ALGEMEEN

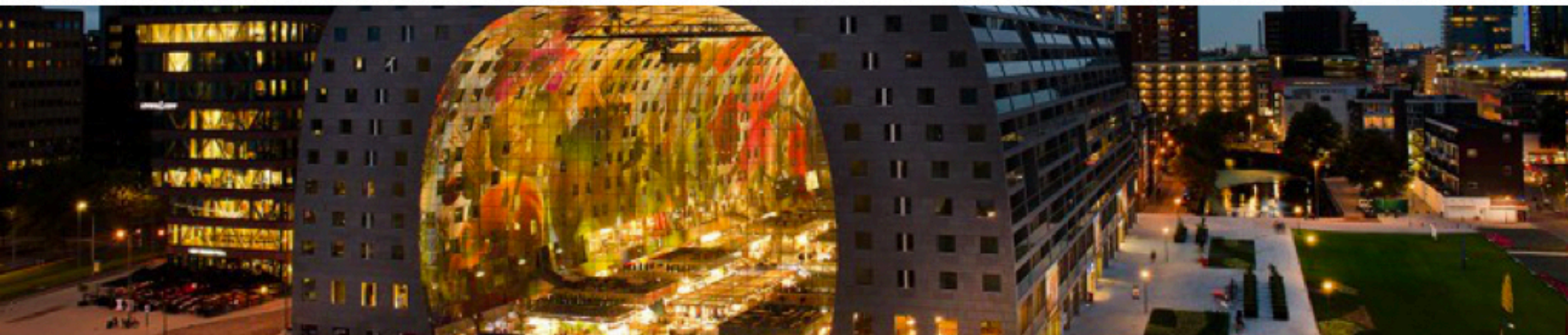
CONCREET

DENK OOK AAN

podiumplein



waar er altijd wel wat te beleven valt, waar kunst, cultuur en entertainment voor dynamiek zorgen



ALGEMEEN

- dynamische trekpleister, altijd verrassend
- belevingsgericht
- ruimte voor tijdelijkheid
- plek om te vertoeven, vertieren en verblijven
- kunst, cultuur & culinair voorop

CONCREET

- Grande Allée wandelpromenade verbindt Oost & West
- openlucht bioscoop
- St. Maartenlaan - Hotel Lane
- kerk als Hotel van Oost
- herwaardering Villa Regout
- Groene Loper
- Evenementenweide
- tunnel Scharnerweg + Koepelkerk muziektempel en oefenruimte
- markthal
- toprestaurant Kolonel
- station als concert/exporuimte, pop-up evenementen, lokale culinaire hoogstandjes te proeven
- loods voor ambachten

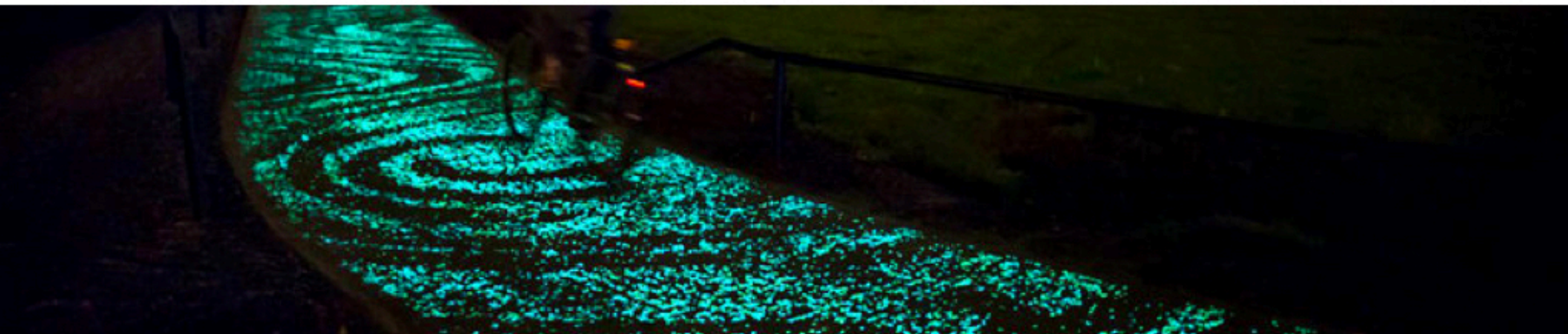
DENK OOK AAN

- mobiele infrastructuur
- flexibel, licht & multifunctioneel
- VR/AR toepassingen
- ...

lichtruim



waar het op ieder moment van de dag en de nacht aangenaam en veilig vertoeven is



ALGEMEEN

- transparant & veilig
- poëtisch, artistiek & aantrekkelijk
- zintuiglijke beleving voorop

CONCREET

- glazen passerel 'Crystal Avenue' doorgetrokken tot voorbij station
- glazen gaanderijen tot in de stad
- originele, poëtische verlichting
- muziek ter verhoging veiligheid
- slimme inplanting groen
- stationsgebouw en -infrastructuur mbv glaspartijen opentrekken
- lichtkunst (fontein, projecties, glow in the dark, ...)
- gescheiden vervoersmodi
- partystation

DENK OOK AAN

- ...

boetiek boulevard



waar winkels, horeca en ondernemerschap mensen en stadsdelen met mekaar verbinden



- inspelen op behoeften reizigers & buurt
- hoogkwalitatief aanbod
- esthetisch hoogstandje
- verbinding en trekpleister tegelijk
- gezelligheid
- kleinschalig + allure tegelijk
- 'backbone'infrastructuur en dienstverlening waarop anderen activiteiten/functies kunnen ontwikkelen (station(somgeving) als platform)
- ontmoeting-stimulerend

- winkelcorridors (tunnels/ oversteken)
- autotunnel als markthal, markt op brug over sporen
- karakter van hedendaags boutique-dorp
- wifi/phone-free zone
- community garden
- hangplekken 2.0
- huiskamer-wachtruimtes
- voorzieningen voor verenigingen/ontmoetingen
- wandelpromenade(s)
- levenskwaliteit

DENK OOK AAN

• ...

ALGEMEEN

CONCREET

kenniskathedraal



waar kennis vergaard, ontsloten, verbonden en gecreëerd wordt, waar mensen leren en verwonderen



ALGEMEEN

- kennisknooppunt
- faciliterend & verbindend
- innoveren & investeren
- verbindingen met en tussen onderwijs- en onderzoeksinstituten

CONCREET

- internationale ontsluiting universiteiten en luchthavens/hubs (Luik, Hasselt, Genk, Eindhoven, Aken, Keulen ...)
- omgaan met variabelere reismomenten
- voorzieningen voor (het nieuwe) werken en studeren
- (goedkope) ruimten voor ondernemers/startups
- station als incubator
- station Randwyck bedrijfsidentiteit
- stadsbrouwerij in kerk
- schoolboulevard aan Sint-Maartenscollege
- matchmaking mbv slimme tech
- bibliotheek en aula in station

DENK OOK AAN

- testwinkels nieuwe concepten
- nieuwe maakfaciliteiten (fablab)
- ...

A decorative border consisting of red diagonal stripes, slanted at approximately 45 degrees, framing the central text.

Bijlage 2

stad en spoor 2040
ruimtelijke vertaling van ideeën

Stationsgebouw

- woonvoorzieningen
- multifunctionele ruimte
- bibliotheek
- uitgaansmogelijkheden
- apotheek
- hotel
- buurtcentrum
- informatiepunt
- CO2-neutraal gebouw
- gezonde eetgelegenheden
- groen in het station
- leesplek
- historisch karakter bewaren en in de kijker zetten
- technologie ingebed in omgeving (onzichtbaar)
- multi- en intermodaal verkeer (op elkaar afstemmen)
- oplaadpunten (van smartphone tot bussen)
- VR gamingzone
- 24/7 voorzieningen
- openbare sanitaire voorzieningen (gratis)
- ontmoetingsplek met verrassingen
- ondernemerszone/ werkruimtes/ studeerruimtes
- mobiel-vrije zone
- kunstruimte, expositie, museum, muziek, kleuren
- stationsgebouw uitbreiden over de sporen
- winkels
- banken in station
- toeristische dienst, aankondigingsbord, duidelijke wegwijzing en informatie voor iedereen (jongeren, ouderen, buitenlanders...)
- open karakter/ transparantie/ gebruik van glas
- wachtruimtes herwaarderen
- stationsrestaurant terugbrengen
- losse elementen verwijderen (automaten etc.)
- oud treinstel als expositieruimte, museum, speelruimte, ontmoetingsruimte...

Bushalte

- groene bushalte
- onder de grond

Station /achterkant

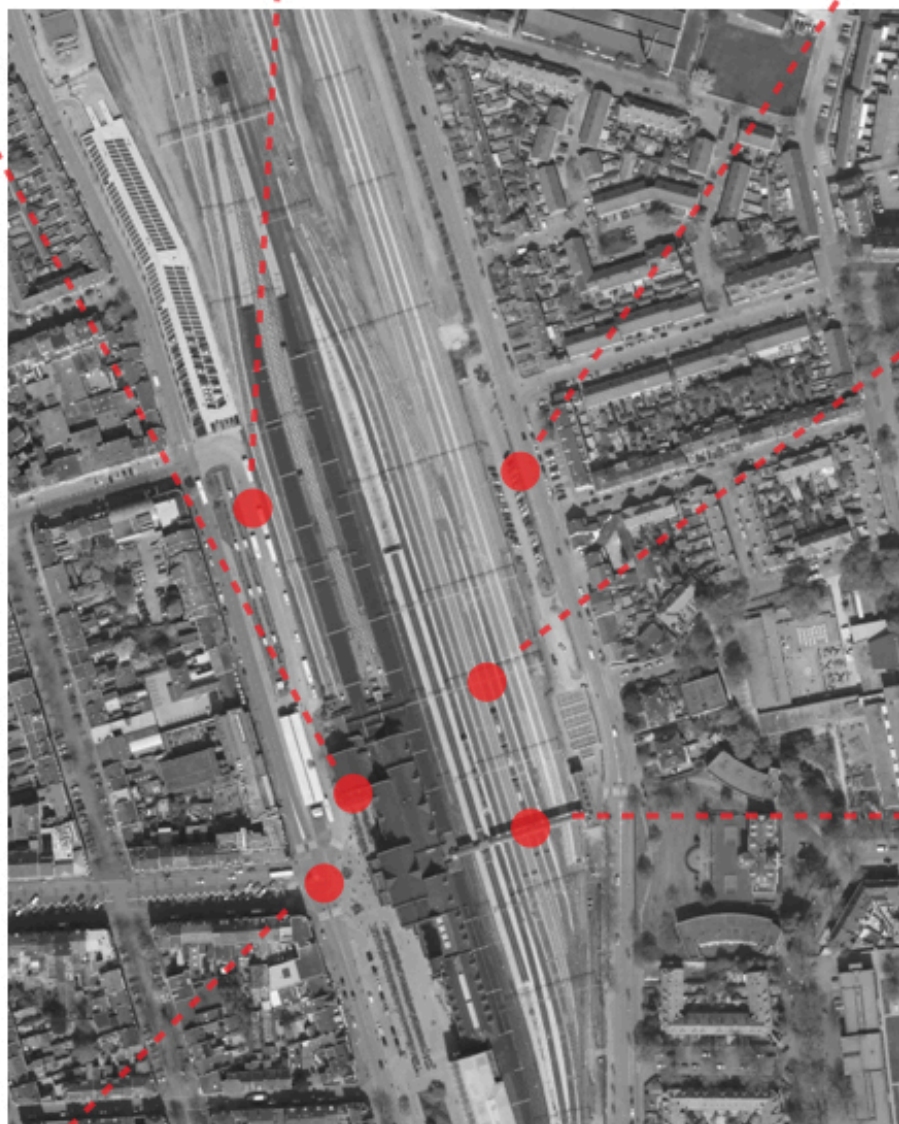
- fietsbrug
- meer groen, stationspark
- parking auto's onder de grond
- oversteekplaats voor iedereen
- veiligheid
- jasmijnbomen terug
- netheid
- veiligheid
- bushalte weghalen

Sporen/ emplacement

- sporen onder de grond/omlaag
- fietsbrug (naar het Noorden toe)
- fietstunnel
- deel van de sporen weghalen
- kopsporen weghalen
- gesloten wachtruimtes
- extra perroneilanden
- glazen koepel over sporen
- twee torens naast sporen met verbinding tussen voor fietsers en voetgangers en eventueel een markt op de brug
- overloopgebied boven de sporen

Passerel

- betrouwbare lift
- vervangen door tunnel (of meerdere) onder de sporen (evt. met rolband)
- veiligheid verhogen
- licht en ruimte



Stationsplein

- veiligheidspaaltjes
- horeca (incl. terrassen)
- groene elementen
- hangplekken

- bankjes (multifunctioneel zie 'Solar bench')
- terrassen
- evenementenplein
- speeltoestellen/ spelen met natuur & technologie

- eigenheid wijk behouden
- smallere straten
- waterpartij
- kiss & ride
- VVV-kantoor
- community-gebeuren
- autodelen
- autovrij

Spoorburg over Maas

- fietsburg van maken

Parallelweg

- bomenlaan creëren

Sint-Maartenslaan

- hotelstraat
- parkeergarages
- verbinden met Prof. Nijpelsstraat met brug of tunnel (fiets en voetgangers)

Wilhelminasingel

- groene singel mét aansluiting groene loper

Stationsstraat

- verlichting
- verkeersluw
- straatmeubilair
- brocante
- overdekte (glas/groen) promenade
- wandelstraat doortrekken tot aan Frankenstraat

Bourgognestraat

- fiets- en wandelweg
- variatie in de straat

A. Battalaan

- residentiële behouden



Akerstraat

- fietstunnel doortrekken (gasleiding die eronder ligt dieper leggen)

Meerssenerweg

- verkeersluw
- enkel toegang voor bewoners

Voltastraat

- tunnel- of burgverbinding met Sint-Maartenstraat
- openluchttheater
- klimkerk
- windmolens/ uitkijktoren
- promenade
- weekmarkt
- ondergrondse parkeergarage
- stadsbrouwerij
- vintage straatje
- kroegen
- fietsstalling
- lichtkunst

Frankenstraat

- creatieve handelaars stimuleren

Scharnerweg

- tunnel komt bovengronds (bij ondertunneling sporen)
- tunnel, autoluw en voetganger- en fietsvriendelijk, veiligheid voorop
- tunnel omvormen tot markthal/sport/ muziek, verticaal groen
- scheiden van fietsers en voetgangers
- weggehaalde voortuintjes terughalen
- automuseum
- e-bikehotel
- ecostadion MVV bovenop spoor
- koepelkerk als muziektempel
- kerkplein bij koepelkerk
- zitbankjes
- geluidsdemping

Rangeersporen

- verplaatsen weg uit de stad
- vrijgekomen ruimte inzetten voor levenskwaliteit stad/buurt

MOSA

- omvormen tot woon- en werkgelegenheid
- zorgcentrum
- afbreken

St. Maartenscollege

- schoolboulevard

Oranjeplein

- evenementenweide
- tijdelijkheid
- banken
- horeca
- kindvriendelijk
- groene verbinding
- stadscamping
- stadsstrand
- groen (laag)
- breed wandelpad

De Colonel

- past niet bij het geheel, weghalen
- klimmuur
- restaurant op bovenste verdieping

Duitse Poort

- overweg valt weg bij ondertunneling



Groene loper

- aansluiting met tunnel Scharnerweg
- urban sports
- openluchtcinema
- vijver
- atelier
- kerk als hotel
- petanquebaan
- losloopegebied voor honden
- kiosk/ infopunt groene loper
- bloementuin
- watertaps
- picknick plaats
- laag groen
- co-creatie ateliers/ sociale dimensie invulling park
- ping-pong tafels
- natuurvriendelijke verlichting
- wegwijzering
- parkshuttle Groene loper
- wandel- en fietsroutes (groene loper-passerel-M'trucht-omgeving)

De villa

- weids stadspark
- villa centraal stellen
- residentiële behouden
- loods met ambachten, fablabs

Koningsplein

- parkuitbreiding in plaats van woningbouw
- weids uitzicht behouden
- open sportaccommodatie
- kinderboerderij
- speeltuin/bar
- grote allée van plein naar Stationsstraat
- kunst (Van Gogh)
- verlichte fontein
- fietspaden
- dorps huis
- doorkijkooog naar A2

Maastricht-Noord

- Meer gebruiken
- OV-verbinding (snel) met centrum

Maastricht-Centrum

- cultuur, culinair, ontspanning, kennis (gezondheid), lokaal
- watertaxi's verbinden Noord en Zuid
- P+R zones buiten de stad op belangrijke knooppunten
- betere verbinding met buitenwijken, ook de slechte wijken
- dynamisch cultureel centrum
- gehele identiteit naar de rest van stad uitstralen en overbrengen
- verbinding maken
- rust in oost, dynamiek in west
- groenstroken verbinden
- zelfrijdend en schoon vervoer voor korte verplaatsingen in de stad
- dorps karakter

Randwyck

- Meer gebruiken
- OV-verbinding (snel) met centrum



Beatrixhaven

- toekomstig rangeerterrein

Maastricht Pathé

- tramhalte station - Hasselt

Scholen

- frequent OV naar/van scholen

UMC+

- koppelen aan groene loper

Genk/Hasselt

- tram naar Hasselt
- campusverbindingen

Maastricht

- vroeger 'het einde van Nederland', nu verbinding windstreken
- werk- en ontmoetingsplek tussen de verschillende steden in Euregio, centrale ligging
- potentieel zit in werk en onderwijs
- verbinden vliegveld van Maastricht

Hinterland

- verbinden met stationsomgeving door middel van nieuwe vervoersmodi, vanuit station bewegen door EU-regio

Brussel/ Keulen / Amsterdam

- internationale verbindingen buiten EU-regio



Sittard

- verhogen regionale (snel) intercity-verbindingen, schrappen stoptreinen

Heerlen

- verhogen regionale (snel) intercity-verbindingen, schrappen stoptreinen

Aken

- universiteit Maastricht-Aken
- campusverbindingen

Luik

- frequentere verbinding
- campusverbindingen